

# 中国社会组织从业者社会与经济保障调研报告

2019

发起：益宝

联合发起：当代社会服务研究院 北京城市学院社工实务研究中心

资助方：北京保研公益基金会





备注：益宝等本次调研联合主办方对本报告及包括调查发现拥有知识产权，如需转载请注明出处。



美国圣路易斯大学副教授 黄进博士



北京城市学院公共管理学部讲师  
益宝创始人 银杏伙伴 周玲博士

### 调查目标:

- (1) 全面与丰富对社会组织从业者的社会和经济保障状况的评估指标, 本次调研增加了工作状况、幸福和身心健康状况、金融素养状况;
- (2) 通过三次调研结果的对比, 旨在探索发现我国社会组织从业者在一些重要的保障指标方面的变化状况及趋势;
- (3) 从报告基本情况, 拓展到更多专业研究, 调研团队将基于研究数据撰写多篇学术论文, 推动学术界对于社会组织从业者各维度的更多关注和研究。

类型	2015年	2017年	2019年
样本量	276	777	1054
调研对象	社会组织; 组织组织 从业者;	社会组织 从业者	社会组织从 业者
调研内容	基本保障 状况	综合保障 指标体系	综合保障、 工作、身心 健康、金融 素养



### 调查内容:

- 社会组织从业者基本情况（个人与家庭）
- 社会组织从业者保障状况：客观与主观
- 社会组织从业者工作状况
- 社会组织从业者身心健康状况
- 社会组织从业者金融素养状况

### 时间安排:

- 2019年9月：问卷设计和测试；
- 2019年10月8日正式发布调查问卷，至2019年11月8日正式关闭。
- 2019年11月：数据分析和报告撰写；



地区	问卷数量	频次	累计
华北地区	135	12.55	12.55
华南地区	145	13.48	26.02
东北地区	66	6.13	32.16
华东地区	311	28.90	61.06
华中地区	129	11.99	73.05
西南地区	155	14.41	87.45
西北地区	135	12.55	100.00
小计	1,076	100.00	

- 个人情况

- 家庭情况



性别分布

- 男性从业者占比呈逐年减少趋势；
- 2017年男性占比相对2015年下降幅度相对较大（从43.47%下降至37.58%）；
- 2019年男性占比持续减少，尽管下降幅度相对减小（从2017年37.58%下降至33.83%）。

三年对比

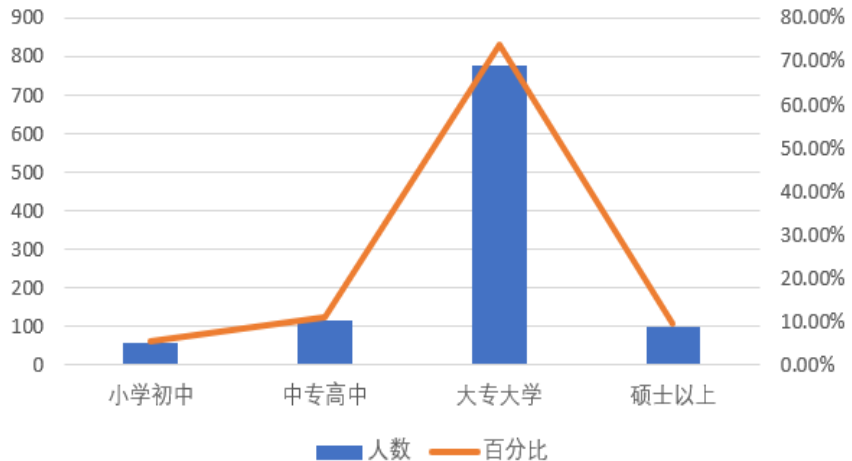


年龄段	人数	占比	累积比例
18~24岁	140	13.28	13.28
25~30岁	293	27.80	41.08
31~35岁	205	19.45	60.53
36~45岁	262	24.86	85.39
46岁及以上	154	14.61	100.00
Total	1,054	100.00	

年龄分布

- **25-45岁：占比83.9%；**
- **18~24岁：2017年的19.18%下降到2019年的13.29%；**
- **25~30岁：26.64%提升到27.80%；**
- **46岁及以上：从9.78%提升到14.61%；**

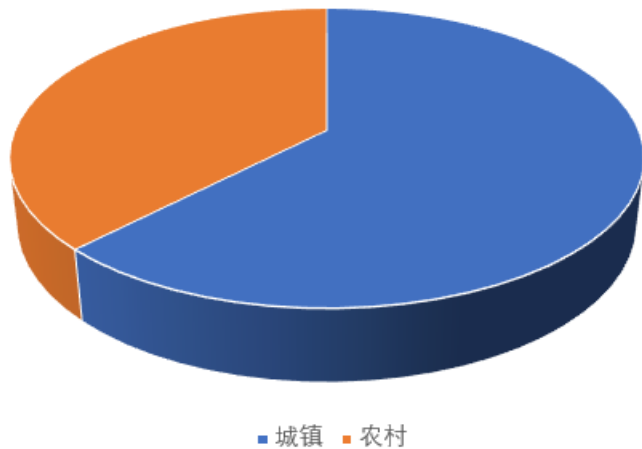
2019与2017年对比



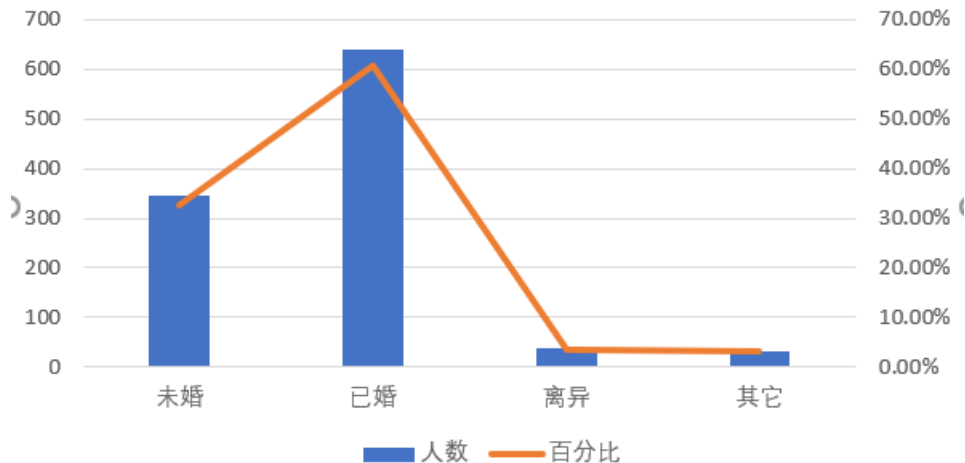
受教育程度分布

受教育水平	2017 年占比	2019 年占比
初中及以下	2.19%	5.60%
高中 / 中专	11.45%	11.01%
专 / 本科	71.69%	73.91%
硕士及以上	14.67%	9.49%
样本量	777	1054

受教育程度的年度对比



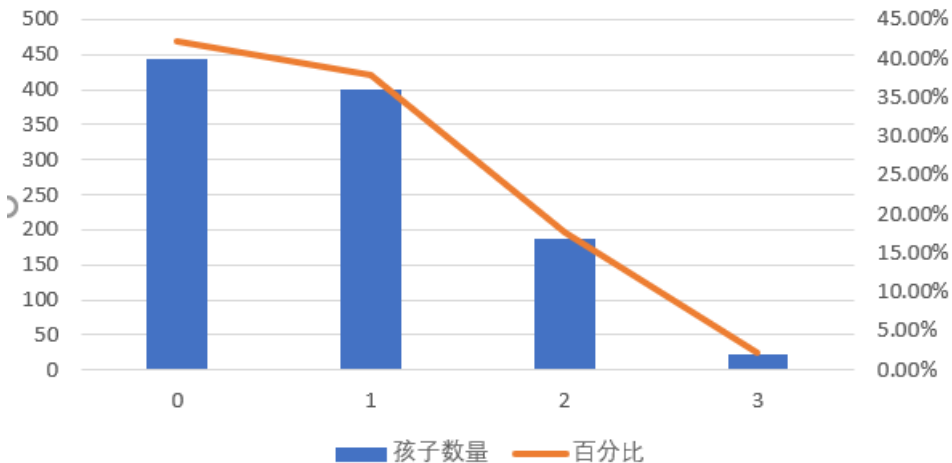
城镇户口是农村户口的2倍



婚姻状况

- 在婚占比从2017年的53.54%提升到2019年的**60.72%**；
- 离异占比3.51%，略有下降；
- 其他占比3.04%。

婚姻状况的年度对比



子女数量

- 没有孩子的比例在下降（从50.19%下降至42.13%）；
- 拥有1个孩子的比例略有增加（约1%）；
- 拥有2个孩子的比例增加较为明显（从11.58%增长至17.74%）。

2019与2017年对比

### 客观状况

个人收入/家庭收入

现金资产（存款）

支出

负债

投资

收入稳定性

商业保险

### 主观自评

总体经济状况自评

家庭困难程度出现频率

去年收入金额	个人	家庭
0~5 万	65.46%	20.02%
5.1~10 万	27.51%	35.48%
10.1~15 万	3.23%	16.70%
15.1~20 万	2.37%	16.60%
20 万以上	1.42%	11.20%
样本量	1,054	1054

个人/家庭收入状况

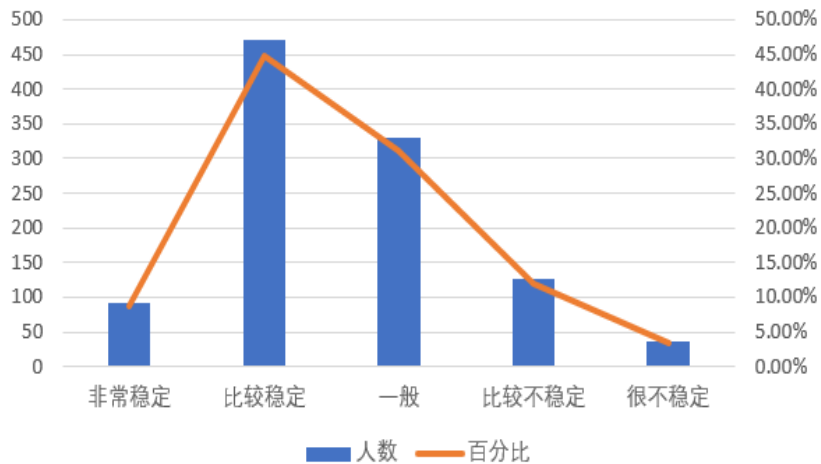
- **社会组织从业者的月收入在4000元及以下占比几近2/3；**
- **意味着2/3公益从业者的工资低于全国平均工资水平**（国家统计局公布《全国城镇就业人员平均工资》城镇私营单位就业人员年平均工资为49575元）；
- **配偶有积极贡献；**
- **1/5的公益从业者家庭（20.54%）年收入仅为5万及以下，相当于家庭月收入仅为4000元。**

收入（月）	2015(个人)	2017(个人与家庭)	2019(个人/家庭)
0 到 2000 元	15.20%	8.02%	18.93% (4.94%)
2001 到 5000 元	56.90%	35.58%	57.12% (21.44%)
5001 到 10000 元	12.70%	25.74%	19.35% (33.21%)
10000 到 20000 元	4.80%	11.25%	4.36% (29.79%)
20000 元以上	1.4%	19.40%	1.23% (10.63%)
样本量	276	746	1054

个人/家庭收入的年度对比

- **2019与2015年的个人收入对比：**
- 低收入（0~2000元）2019年占比比2015年更高（15.20% 提升到18.93%）；收入5001到10000元占比也有一定提高（12.70% 提升到19.33%）；
- 是否意味着我国公益行业从业者的收入差距在增加？
- **2019与2017年的家庭收入对比：**
- 较低收入（0到2000元和2001到5000元）的家庭占比在降低；
- 较高收入（5001到10000元和10000到20000元）的家庭占比在提升；
- 公益参与者家庭收入分布不均衡较大；

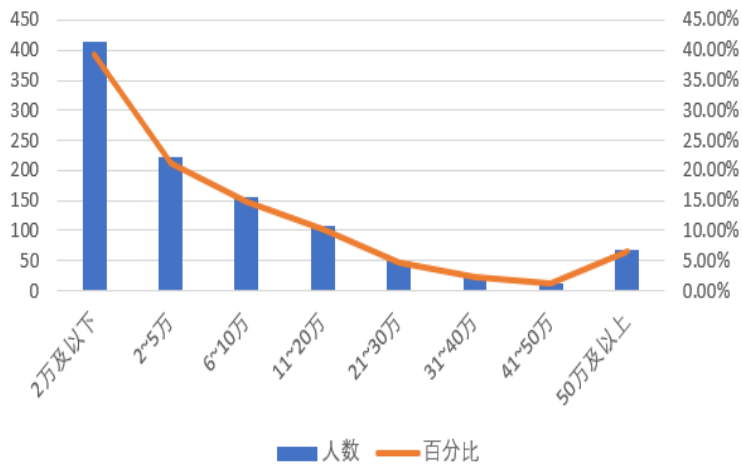




收入稳定性

- 84.62%表示比较稳定;
- 比2017年 (79.15%) 略有提升;
- 超过15%的受访者表示收入“比较不稳定”和“非常不稳定”;

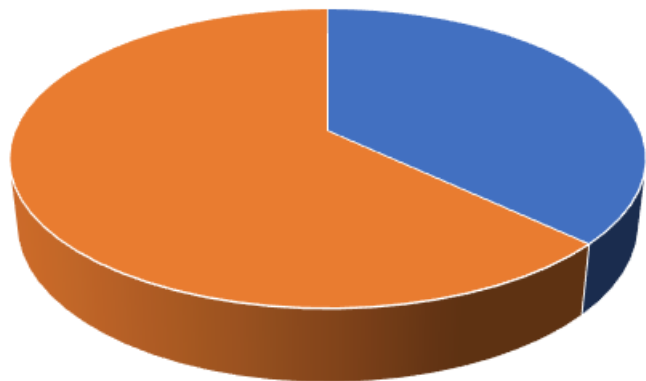
年度对比



5万及以下占比60%，低于2018年全国人均存款。

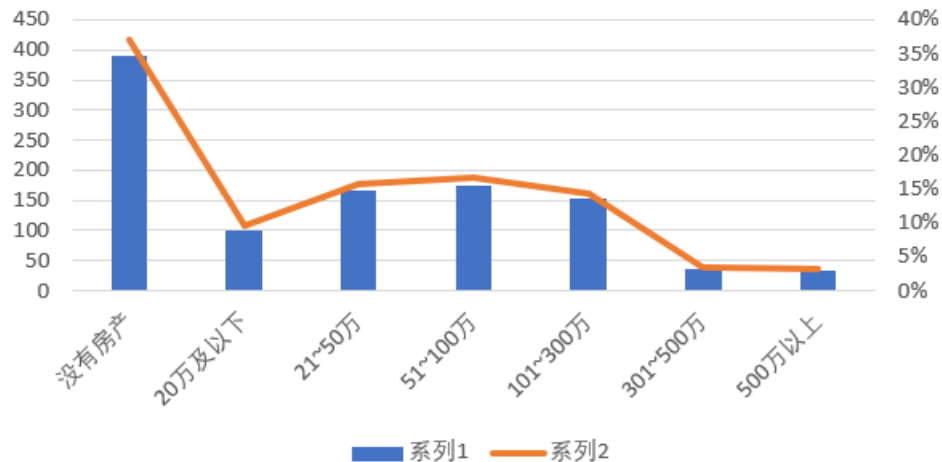
现金资产	2015（个人/家庭）	2017（个人家庭）	2019（个人家庭）
无存款	23.38/25.41%	55.24%	
0-1 万	43.51/11.48%	8.41%	60.34%
1.1-5 万	16.88/27.87%	13.71%	
5.1-10 万	6.49/15.57%	9.18%	14.90%
10.1-30 万	3.25/9.02%	9.06%	14.70%
30.1-50 万	1.95/2.46%		3.51%
50.1-100 万	0.65/6.56%	4.40%	6.55%
100 万以上	0.00/1.64%		
样本量	154/122	777	1054

较低额度家庭占比2019年比2017年相对降低，  
5万以上的家庭占比有较明显提升。

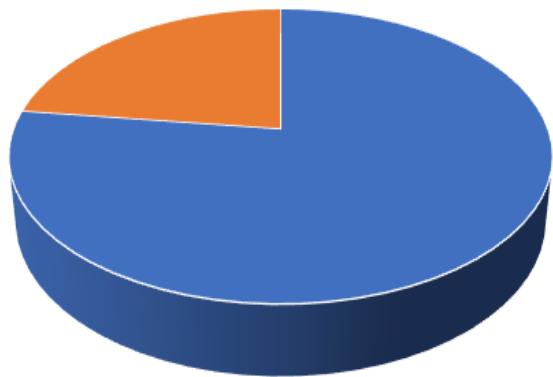


■ 没有房产 ■ 拥有房产

**有房产占比62.55%，比2017年提高了22%。**

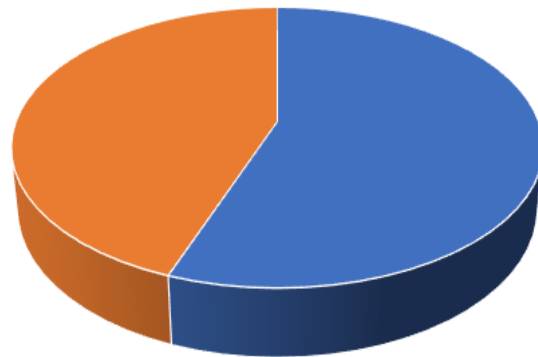


**房产净值在100万及以下占比79% (包括无房产的37%)**



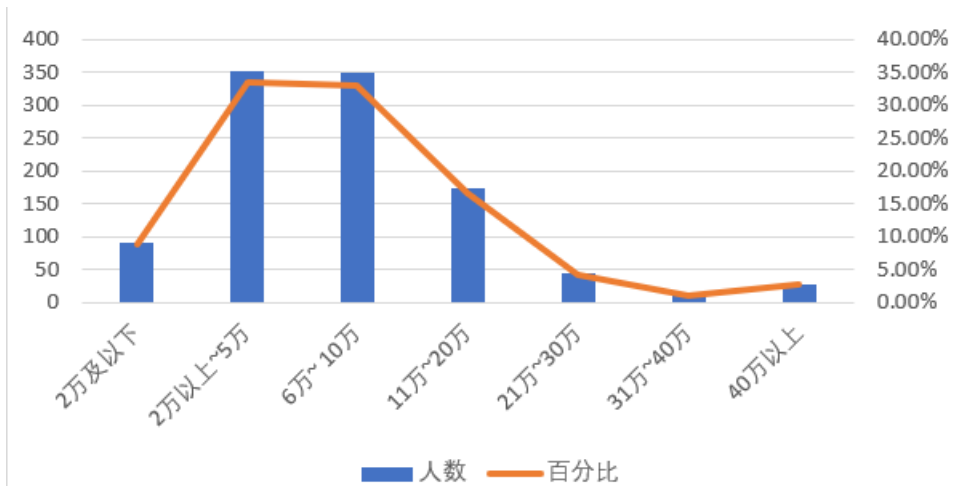
■ 无投资 ■ 有投资

23.05%有金融资产投资；  
理财产品、基金、股票是三类主要投资类型；  
其中投资金额在2~5万和10万以上都占比约9%；



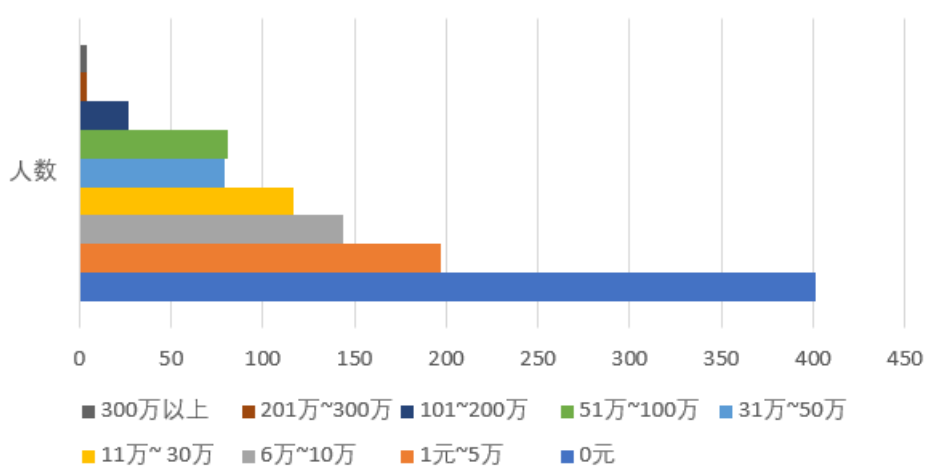
■ 没有 ■ 有

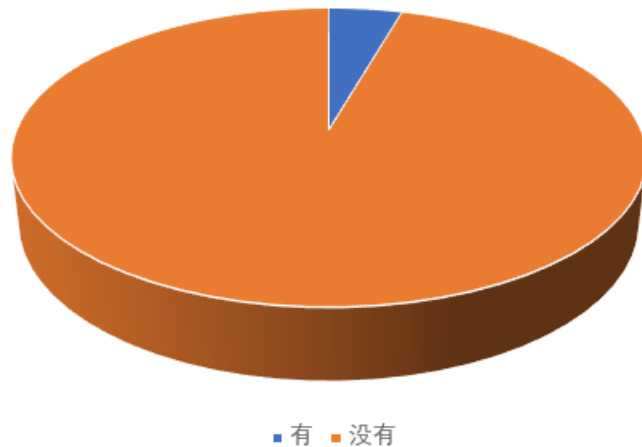
44.14%参保了商业保险，比2017年提高了约8%；  
其中31%参保意外险，29%参保重疾险；



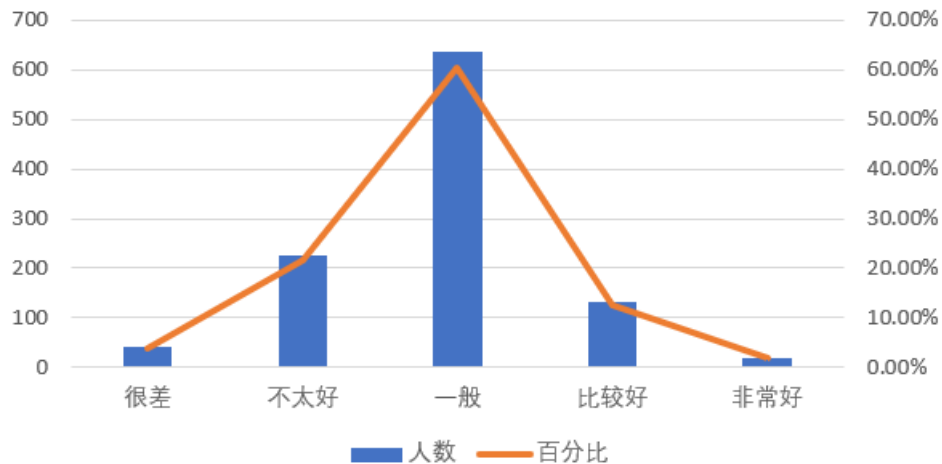
- **8.73%：支出在2万及以下；**
- **33.49%：2~5万；**
- **33.11%：6~10万；**
- **3/4的年度支出在10万及以下；**

- **61.95%拥有负债，比2017年提高了30%；**
- **32.35%负债在1元~10万，比2017年提高了10%；其他负债金额占比均高于2017年；**
- **负债类型：**房屋按揭57.58%，信用卡欠款36.91%，10.41%和6.28%拥有教育贷款和医疗贷款；
- **借款对象：**55.87%是金融机构，35.84%是亲戚朋友，6.48%是网络平台；





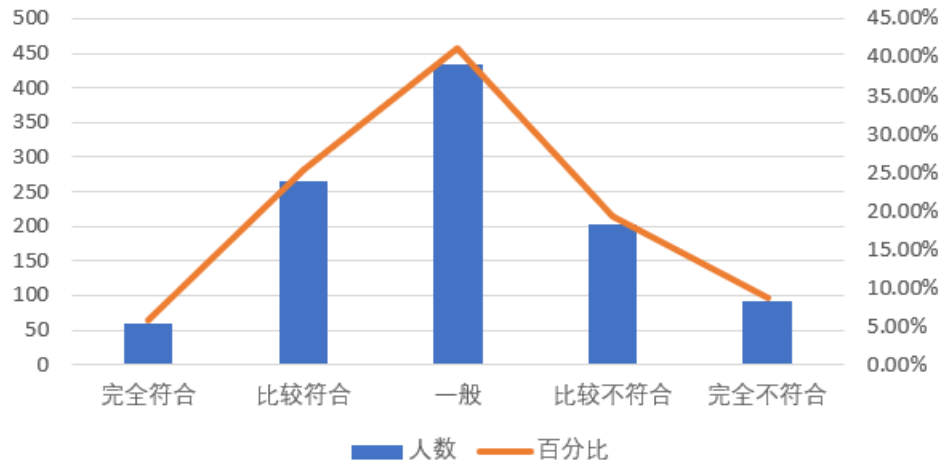
4.46%获得过社保之外政府提供的其他保障福利。



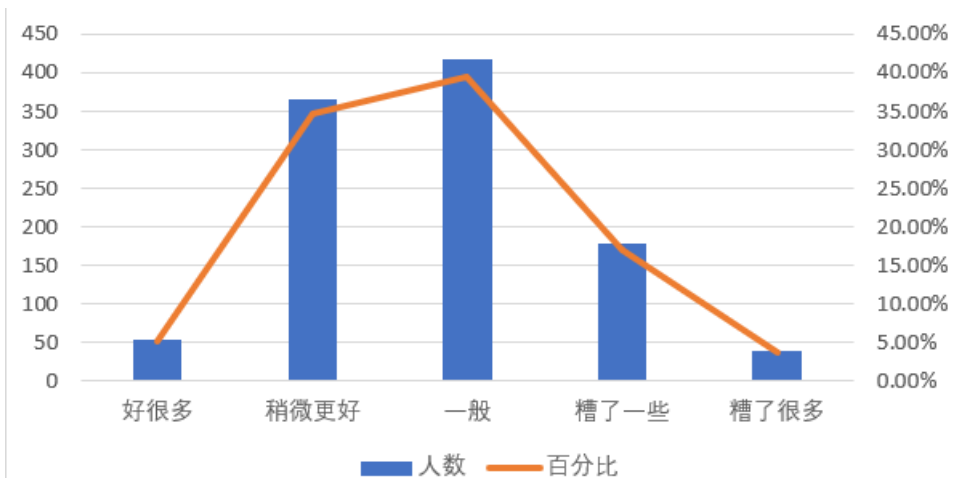
- **60.34%：一般；**
- **14.23%认为“比较好”或“非常好”；**
- **25.43%认为“不太好”或“很差”；**



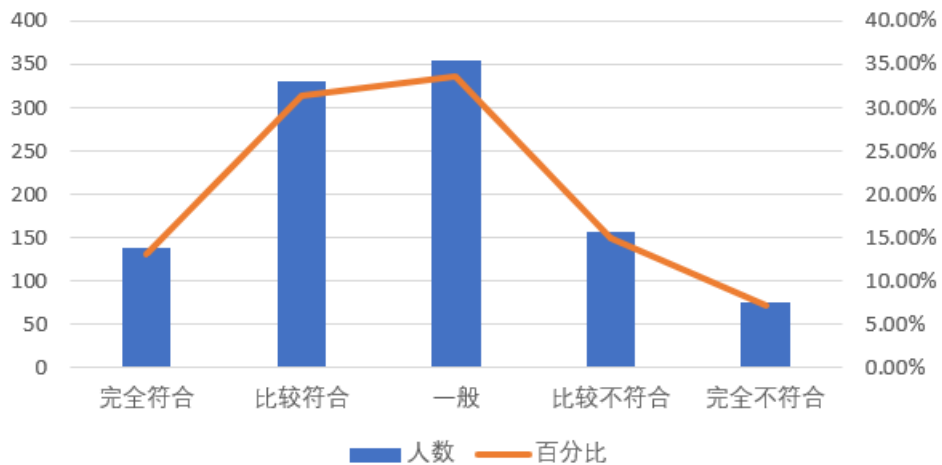
- 不符合：27.89%；
- 符合：30.93%；
- 三成社会组织从业者的个人/家庭经济状况“只是勉强过得去”；



## 第二部分 | 社会组织从业者主观保障现状：过去一年家庭经济状况的变化



- 更好：39.75%；
- 一样：39.56%；
- 更糟：20.68%；

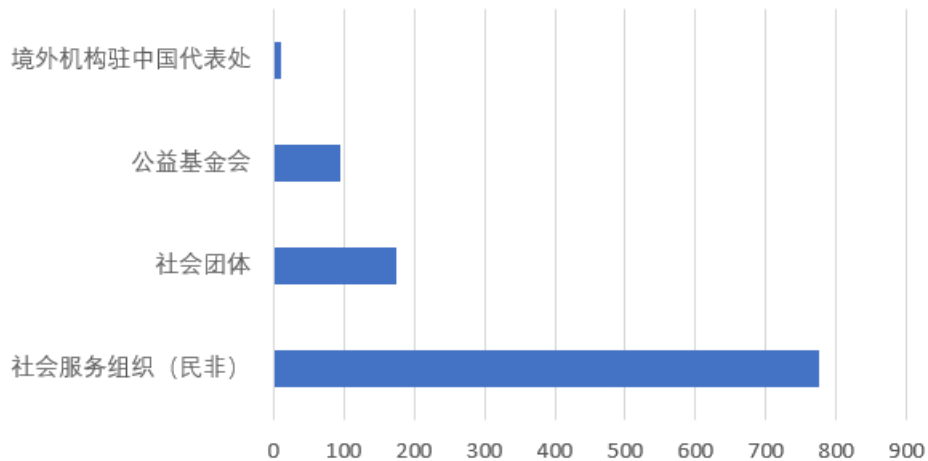


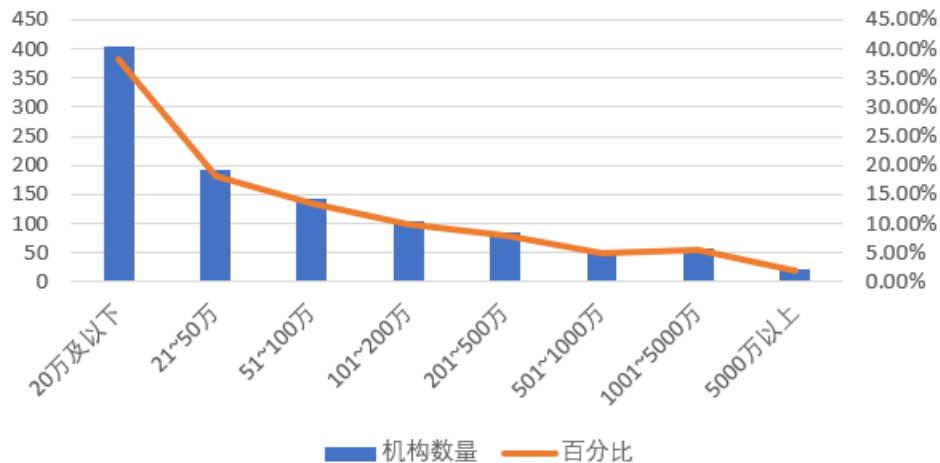
- **比较符合：44.40%；**
- **中间：33.59%；**
- **不太符合：22.02%；**

家庭困难	从未发生	很少发生	有时发生	经常发生	总是发生
无力购买食物	64.33%	19.73%	13.19%	2.09%	0.66%
无力支付水电费等	67.55%	19.83%	10.15%	1.80%	0.66%
无力支付房租/房贷	58.92%	17.84%	17.36%	3.98%	1.90%
无力支付医疗费用	51.23%	24.00%	18.88%	4.08%	1.80%

- 约3~6% “经常” 和 “总是” 遇到;
- “有时发生” 约在10~19%之间;
- 意味着有约1/7社会组织从业者会不时遭遇基本生活困难。

- 民非：73.53%;
- 社团：16.51%;
- 公益基金会：8.92%;
- 境外机构驻中国办公室：1.04%;

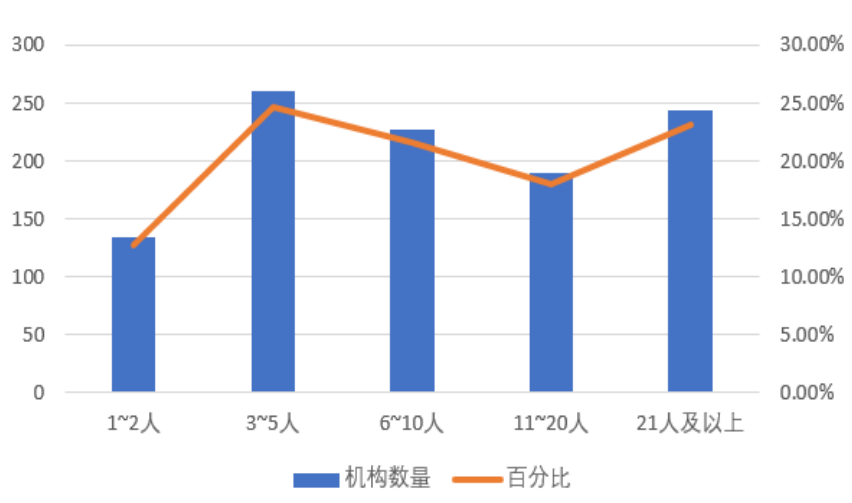




- 20万及以下：39.22%；
- 21-50万：17.94%；
- 100万以上：29.55%；
- 500万以上：11.99%；

工作组织年收入	2017 年	2019 年
2 万元及以下	15.75%	69.92%
2.1~5 万	24.66%	
5.1~10 万	16.85%	
10.1~100 万	22.33%	
101~500 万	13.56%	17.83%
500 万以上	6.85%	12.24%
人数	730	1054

- 100万及以下：从80%下降到70%；
- 100~500万：占比提升了4.2%；
- 500万以上：占比提升了约5.5%；
- **社会组织的收入也呈现差距增大的趋势。**



工作组织全职员工数	2015	2017	2019
2人及以下	31.5%	18.90%	13.71%
3~5人	37.9%	29.89%	24.67%
6~10人	15.81%	20.91%	21.54%
11~20人	7.81%	13.54%	17.93%
20~50人	6.98%	10.32%	23.15%
50人以上		6.43%	
样本量	276	746	1054

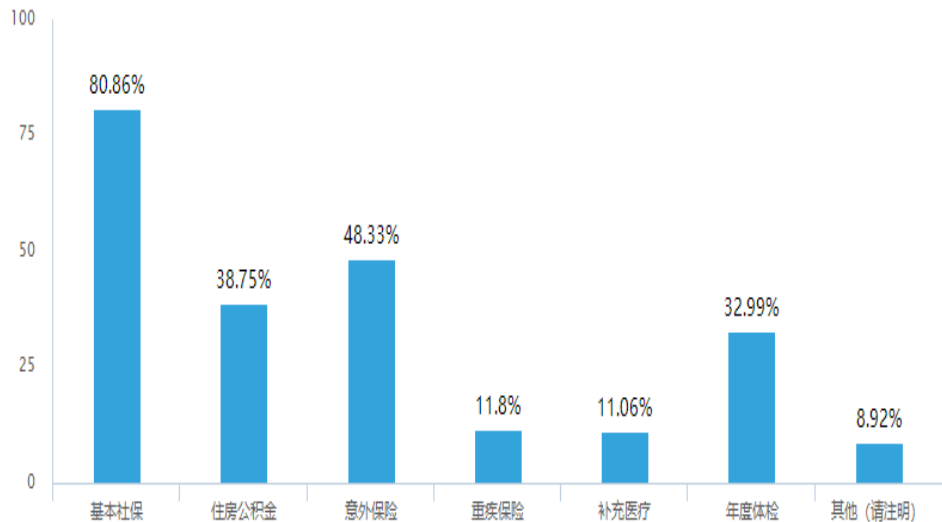
5人及以下机构占比约38%;

10人及以下机构占比约60%;

小规模机构（5人及以下）占比在明显不断减少；

中大规模（11人及以上）机构占比在不断增加；

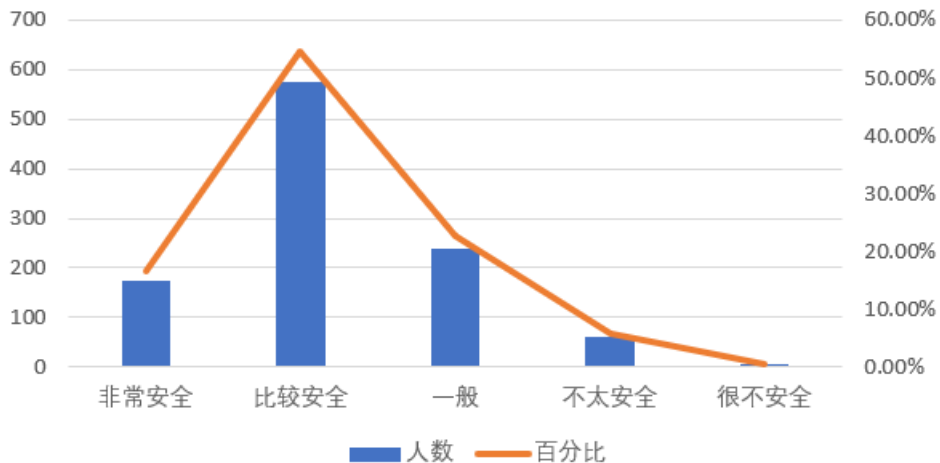




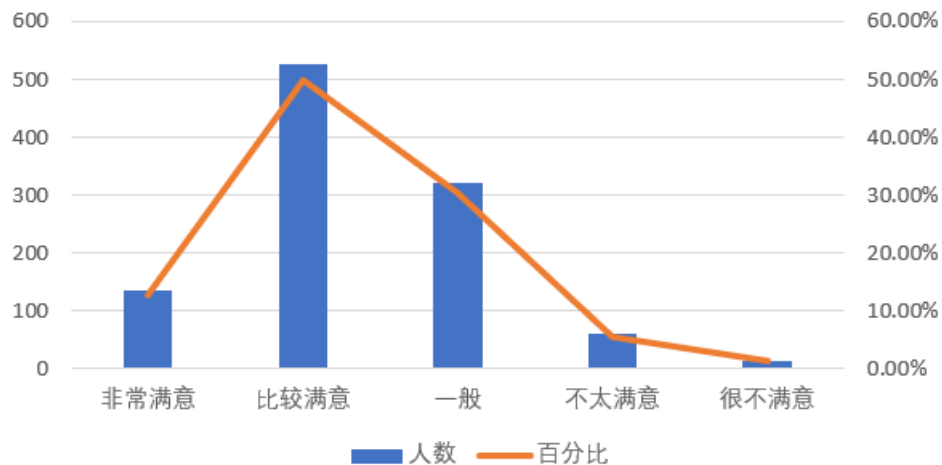
- **基本社保：超过80%；比2017年的63.58%和2015年的57.7%显著提升；**
- **公积金覆盖率不到50%；**
- **各类补充基础性的保险保障覆盖率仍然有较大发展空间，包括意外保险、重疾险、年度体检；**

公益全职从业年限	2015	2017	2019
1年及以下	36.60%	21.27%	22.20%
1.01~3年		29.96%	50.38%
3.01~5年	40.20%	17.64%	
5.01~10年		21.66%	16.70%
10年以上	8.3%	9.47%	10.72%
样本量	276	771	1054

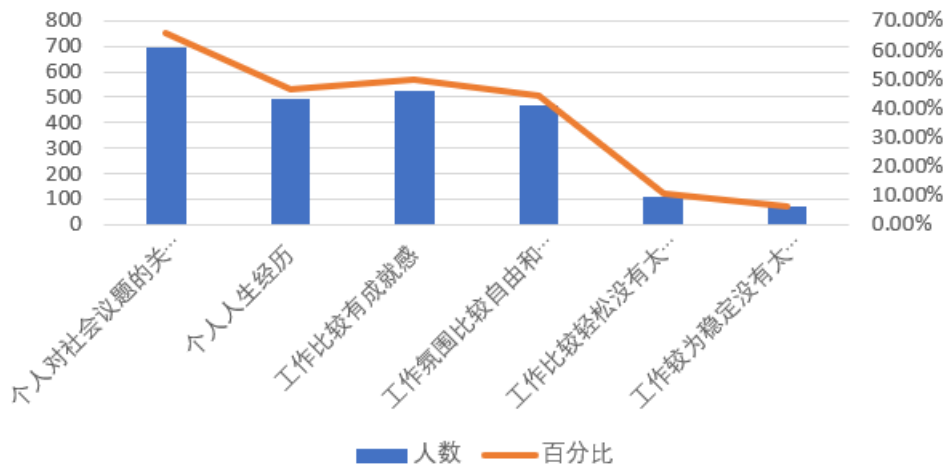
- 从业5年及以下：增长约4%；
- 从业6~10年：下降5%；
- 从业10年以上：变化不大，略有提升；



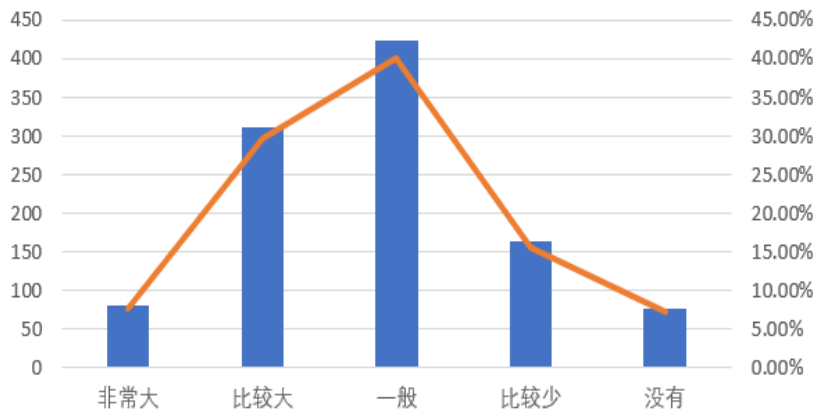
- 比较安全：71.32%;
- 一般：22.68%;
- 不太安全：6%;



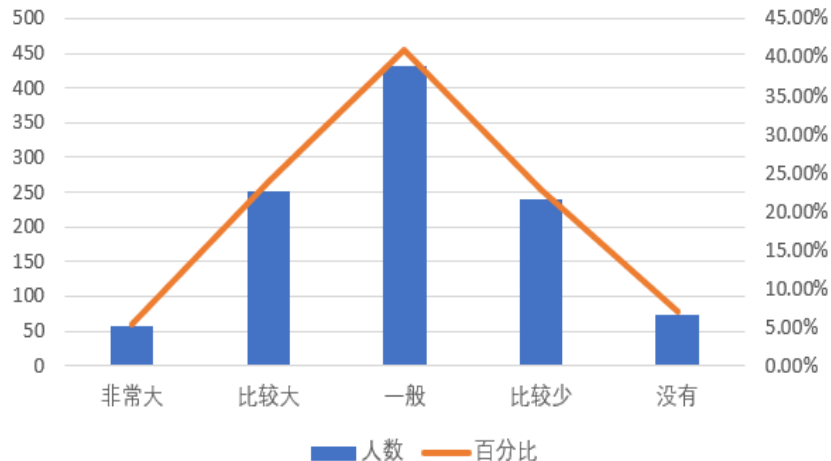
- **较满意：61.62%；**
- **一般：约30%；**
- **不太满意：6.93%；**



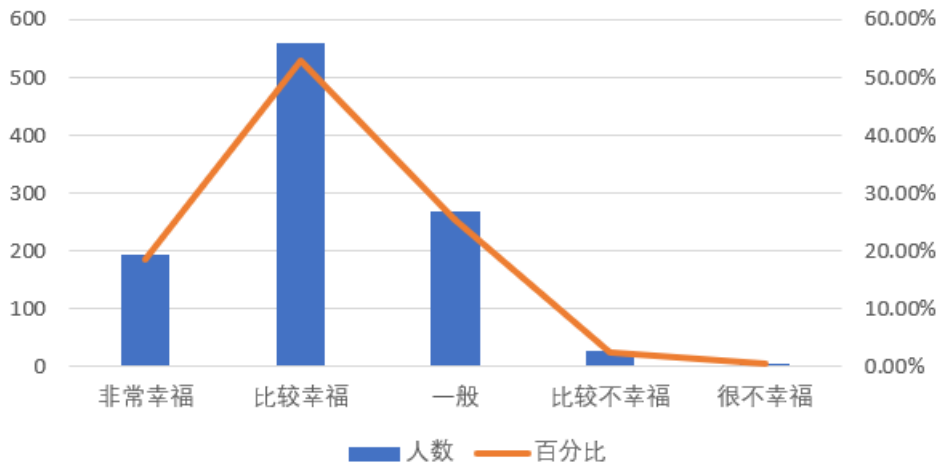
- 社会议题关注和使命：65.52%；
- 个人人生经历：46.84%；
- 工作成就感：49.44%；
- 工作氛围民主和自由：43.96%；
- 工作较轻松、较稳定、没有太强竞争：17.1%；



职务提升空间

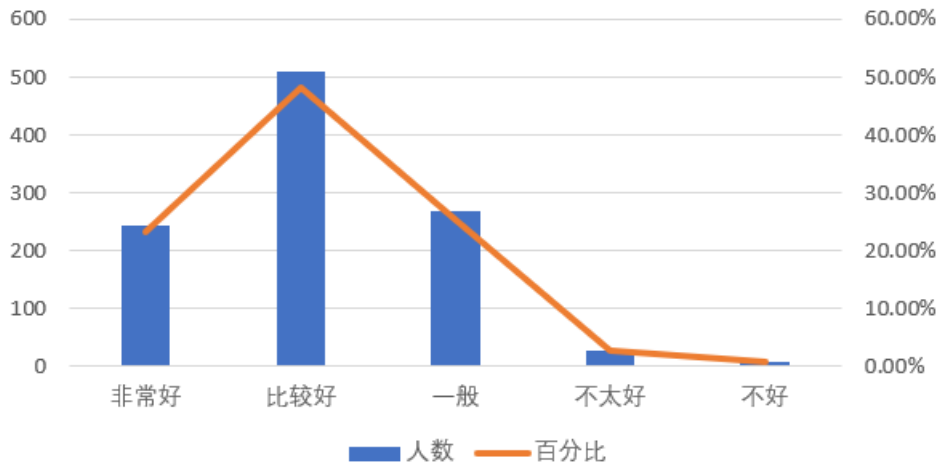


工资提升可能性



总体主观幸福感

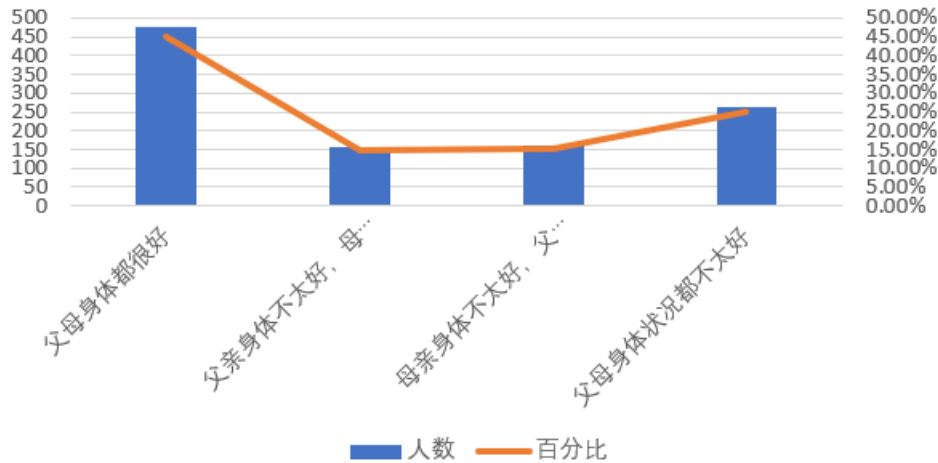
- 幸福：71.44%;
- 一般：26.56%;
- 不幸福：3%;



### 自身健康提升空间

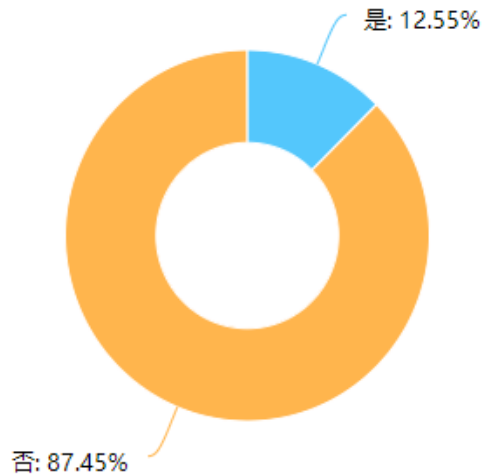
- **较好：71.44%**（其中，健康状况很好占比下降了10%，较好占比提高了约9%）；
- **一般：25.22%**；
- **不太好：3.23%**；



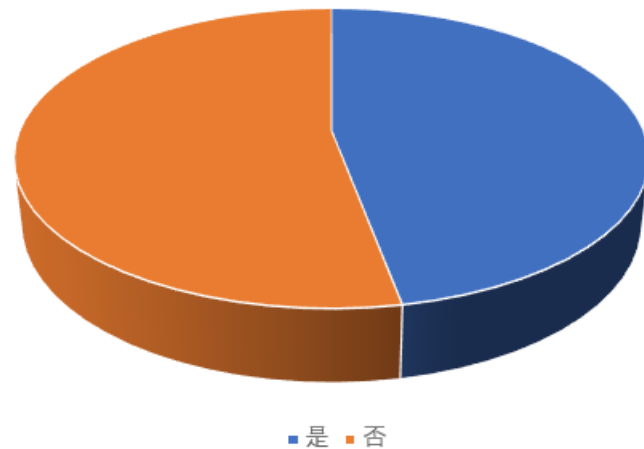


父母健康状况

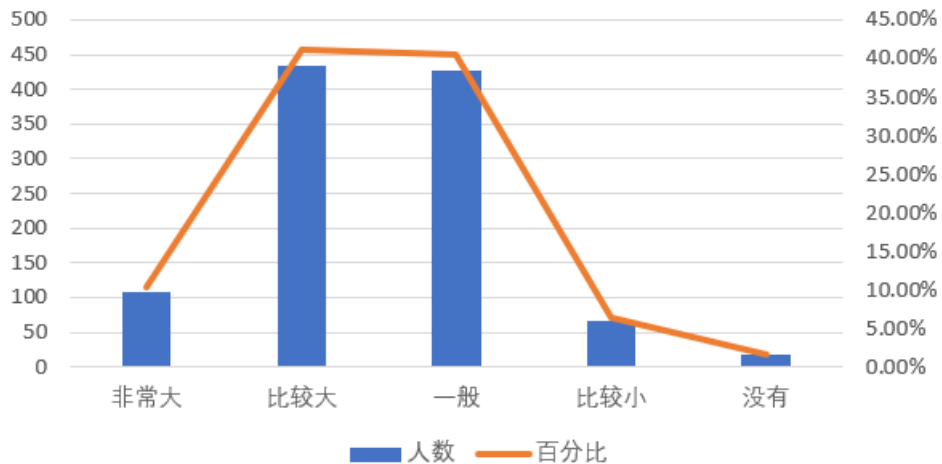
- 较好：45.07%；
- 一方不太好：30.07%；
- 都不太好：24.86%；



12.55%过去一年发生过意外。

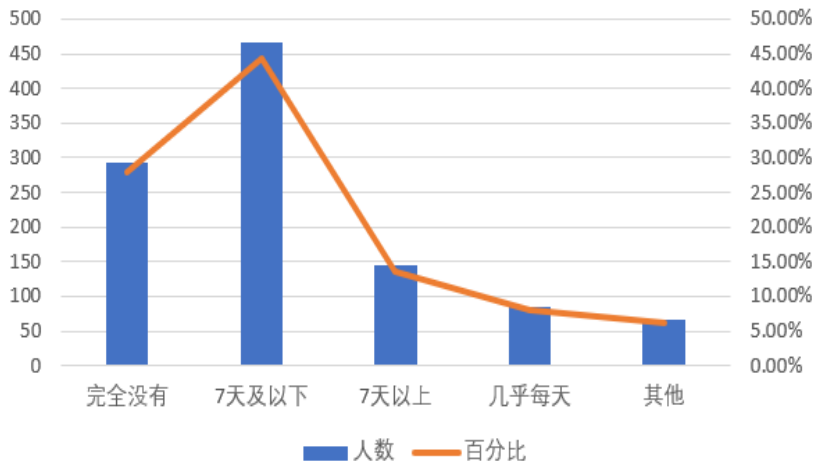


47.03%过去一年发生过疾病。

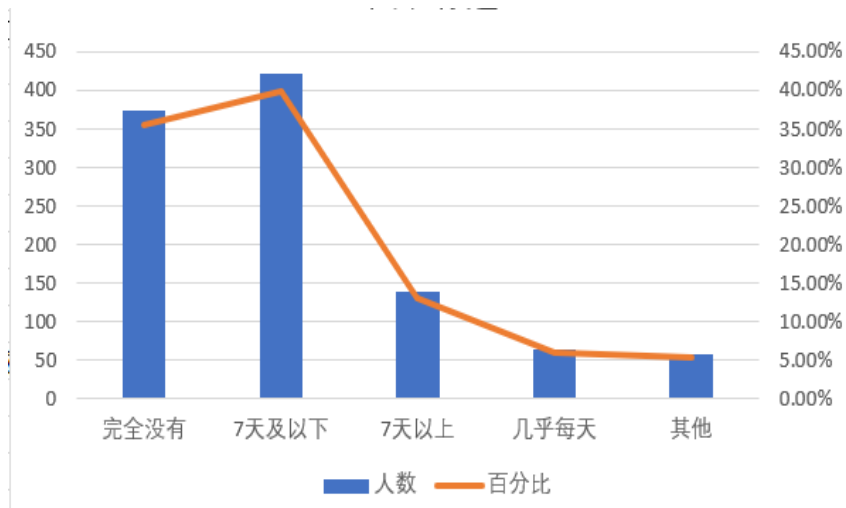


心理压力状况

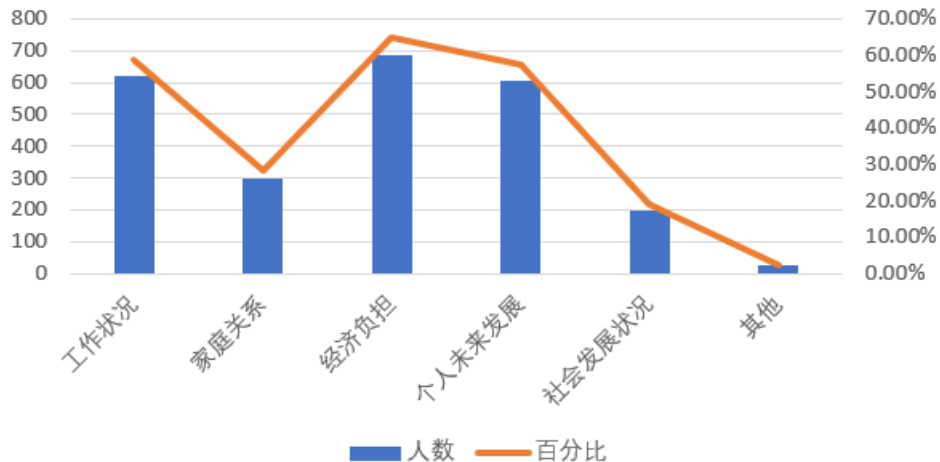
- 98.29%：存在心理压力
- 51%：心理压力“非常大”或“较大”



21% “做事情缺乏兴趣和乐趣” 的频率在“7天以上”甚至“几乎每天”。



19.17% “情绪低落、抑郁或无望” 的频率在“7天以上”甚至“几乎每天”，偶尔出现的频率近40%。



心理压力来源

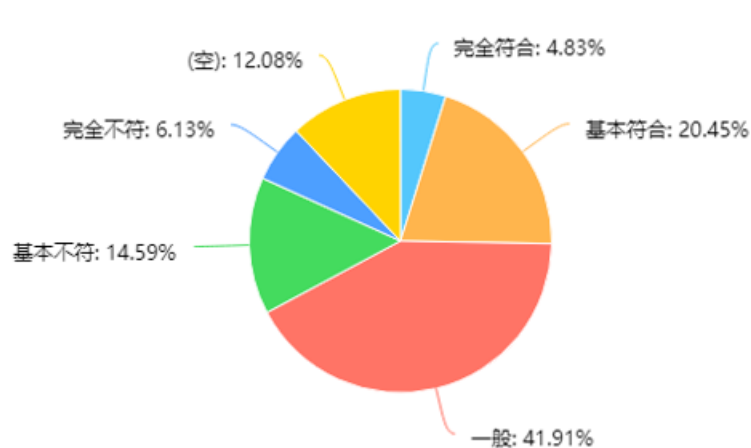
- 经济负担：64.99%；
- 工作状况：58.92%；
- 个人未来发展：57.21%；
- 家庭关系：28.08%；
- 社会发展状况：18.79%

- **金融素养 (financial literacy) 被认为是在金融市场不断发展的经济环境下人类必备的生存技能。**
- **国际上对于金融素养的定义是：“金融素养是一种金融意识、知识、技能、态度和行为的总和。”**
- **金融能力：（1）具有金融服务可得性 (financial access) ---也就是说他/她能够有机会接受有益和合适的各种金融服务与产品；（2）具有符合自身状况的金融素养(financial literacy) ---包括金融知识、技能和态度，那么这个个体就具有了金融能力(financial capability)，能够采取合适的金融行为与管理推动自身金融福祉(financial well-being)。**

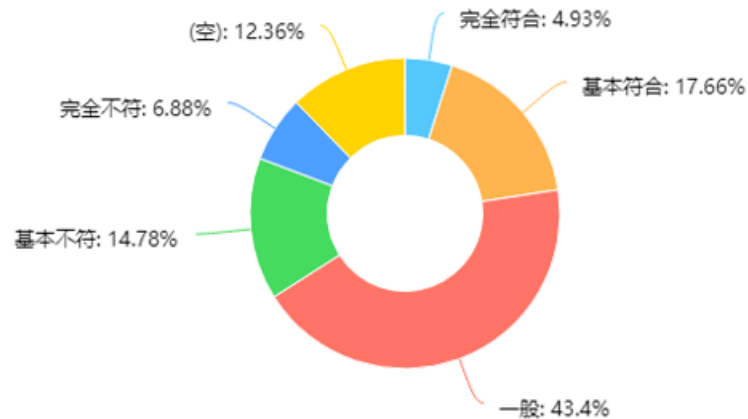
- **研究社会组织从业者的金融素养，了解社会组织从业者金融素养的现状以及影响因素；**
- **不仅能够提高社会组织从业者的自身的金融水平，增加其应对金融风险的能力；**
- **而且能够在一定的程度上促进社会组织从业者在提供一般服务的基础上结合一定的金融知识和能力，促进提升弱势群体和贫困家庭的金融水平，使其更好地面对生活。**

正确率	人数	频次	累计
全错	28	3.00	3.00
对一题	210	22.53	25.54
对两题	556	59.66	85.19
全对	138	14.81	100.00
总计	932	100.00	

- **金融知识良好占比仅约1/7，不太好占比约1/4。**
- **清华大学课题组发现只有一半居民的金融知识正确率能够达到50%。**



25%较好知道“如何制定好的个人/家庭金融计划”。



21%比较清晰“知道如何使用保险来避免金融风险，保护金融安全”。



金融技能得分	人数	频次	累计
较差 (0~2分)	177	18.77	18.77
中等 (3~5分)	577	61.19	79.96
较好 (6~分)	189	20.04	100.00
总计	943	100.00	

- 金融技能“良好”和“不太好”都占比约1/5，60%处于中等状况。

- 16.17%较好“给自己/家庭设立了具体的、多步骤的可实施的金融计划”；
- 41%总体可以做到“会根据自己/家庭的预算或是花销计划花钱”；
- 61.71%总体可以“能按时支付所有的帐单和费用”；

金融行为总得分	Freq.	Percent	Cum.
较差 (0~4 分)	86	9.21	9.21
中等 (5~9 分)	735	78.69	87.90
较好 (10~12 分)	113	12.10	100.00
Total	934	100.00	

12.10%的公益从业者具有较好的“金融行为”。

金融素养总得分	人数	百分比	累计
较差 (2~8分)	90	9.85	9.85
中等 (9~15分)	616	67.40	77.24
较好 (16~22分)	208	22.76	100.00
总计	914	100.00	

- **22%：较好；**
- **67.4%：中等；**
- **10%：较差；**

## 个人情况

- 1. 从业者里女性占比近七成，男性占比逐年降低；
- 2. 青壮年仍然是公益从业者的绝对主力，中高龄占比在提升；
- 3. 83%的从业者教育水平在大学及以上，研究生学历占比出现下降；

## 家庭情况

- 1. 在婚占比近六成；
- 2. 在婚从业者的96%都有孩子；
- 3. 家庭人口数量增加；

- 1. 社会组织从业者收入仍较低，低收入和高收入占比均有提升；
- 2. 社会组织从业者家庭收入总体上升，配偶有着显著贡献；
- 3. 八成从业者收入比较稳定，七分之一不太稳定；
- 4. 超过六成的现金资产低于全国水平，近一半担心存款无法用很久；
- 5. 拥有房产者占比超过62%，其中2/3房产净值在50万及以下；
- 6. 有金融资产的公益从业者占比23%，四成投资在五万及以下；
- 7. 约45%从业者主动参保过商业保险，以意外险和重疾险为主；
- 8. 六成拥有负债，比2017年提高了三成；
- 9. 四分之一从业者自评总体经济状况不好，五分之一认为状况在变糟；
- 10. 约七分之一从业者会不时遭遇基本生活困难；

## 工作状况

- 1. 社会组织近六成去年收入在50万及以下，一成超过500万；
- 2. 约40%的组织全职员工数量在五人及以下；
- 3. 80%公益从业者拥有基本社保，比例逐年提升，尚存二成没有；
- 4. 对社会议题的关注和使命感是六成从业者从事公益主要原因；
- 5. 四分之三公益年限在五年及以下，较长从业年限者占比下降；
- 6. 六成从业者满意目前工作，对职业发展前景判断三等分；

## 身心健康

- 1. 约一半从业者自认比较幸福；
- 2. 总体身体健康状况较好，但健康良好状况有下降趋势；
- 3. 九成存在心理压力，超过一半从业者压力较大，经济负担是首要压力来源；
- 4. 约五分之一从业者存在较严重的情绪问题，主要依靠自我调节；

## 金融素养

- 1. 仅七分之一从业者金融知识水平较好；
- 2. 金融技能较好从业者占比约四分之一；
- 3. 金融行为存在表现差异，设立金融计划较少，但可做到量入为出；

重视

• 需整体加大对于公益从业者财务安全和保障状况的重视；

评估

• 对社会组织从业者各方面情况开展持续性评估非常基础且必要；

增长

• 有必要建立公益行业的社会组织从业者工资的年度增长机制；

拓展

• 积极推动社会组织从业者保障状况改善从保基础往全面多元拓展；


支持

• 尽快启动为社会组织从业者提供心理支持和金融教育等专项行动；





 [www.yibaojihua.com](http://www.yibaojihua.com)

 010-8646 4262

 北京市海淀区中关村南大街方圆大厦二层优客工场